

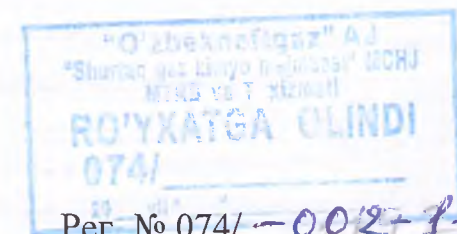
УТВЕРЖДАЮ

Главный механик ШГХК

ООО «Шуртанский ГХК»

  
Х. Аллаяров

«26» 11 2020 г.



Рег. № 074/ -002-1147

Техническое задание на закупку  
трёх плунжерный насос  
для нужд ООО «Шуртанский ГХК»

## 1. ОБЩИЕ СВЕДЕНИЯ

|  |
|--|
| 1.1 Наименование   |
| Трёх плунжерный насос высокого давления  |
| 1.2 Основание и цель приобретения запасных частей  |
| Основание: утвержденная заявка цеха производства полиэтилена на 2021 год.<br>Цель: замена вышедшего из строя трёх плунжерный насос |
| 1.3 Сведения о новизне (год производства/выпуска запасных частей)  |
| Трёх плунжерный насос должен быть новым, ранее не использованным и пригодным для использования.                                    |
| 1.4 Этапы разработки / изготовления  |
| Согласно НТД и КД завода изготовителя.   |
| 1.5 Документы для разработки / изготовления  |
| Согласно НТД и КД завода изготовителя.   |

## 2. ОБЛАСТЬ ПРИМЕНЕНИЯ

|  |
|--|
| Трёх плунжерный насос GA-2102 используются для разбавителя высокого давления установленный в установке Реакции и рецикла. Предназначен для: подачи регулируемого потока разбавителя к нагнетательной линии насосов катализатора, а также подаёт разбавитель к точкам впрыска водорода и дезактиваторы. |
|--|

## 3. ТЕХНИЧЕСКИЕ ТРЕБОВАНИЯ

|  |
|--|
| 3.1 Основные технические требования  |
| <b>GA-2102</b><br><b>Режим работы</b><br>Жидкость: Циклогексан; Температура всасе: 31°C; Удельный вес при ТН: 0,769; Упруг Тара при ТН: 16,8кПа А; Вязкость при ТН: 0,819с*Па; Производительность: 4,9 м3/ч; Об/мин насос: 380 мин <sup>-1</sup><br>Давление на входе: P=400 кПа; Давление на выходе: P=20600 кПа; Разность: P=20200 кПа.<br><b>Конструкция</b><br>Модель: TD60; Тип: Плунжерный, тройного действия; Положения цилиндра: Горизонтал; Число Плунжер: 3штук; Диаметр плунжера: 36.5мм; Ход: 76.2мм; Скорость поршен: 0,96м/с; Клапан: WING; Подъем: 4.8мм; Фланец на всасе: ANSI 3“, 1500 lbs; Фланец на выходе: ANSI 1.5“, 1500 lbs; Подшипник коленвала: Конический ролик; Шатун. Шейка: Рукав; Шатун болт: Рукав; Смазка: SAE 10W40; Передача: Прямой; Вращение вида с привода: Права; Рама: общий; Предохранительный клапан: Наружнее;<br>Трёх плунжерный насос должен соответствовать требованиям ГОСТ-ТР, ПТН, API674, DIN EN ISO 13710, индивидуальным и другим стандартам. |
| 3.2 Основные технико-экономические и эксплуатационные показатели   |
| Для стабильной эксплуатации трёх плунжерный насос, срок ремонта и замена запасных частей должна быть не более одного раза за 2 года.   |
| 3.3 Требования к конструкции, монтажно-технические требования  |
| Трёх плунжерный насос, предлагаемый компаниями, должен соответствовать расположению трёх плунжерный насос, установленного на цеху по производству полиэтилена.   |
| 3.4 Требования к материалам  |
| Согласно НТД и КД завода изготовителя. Предоставить сертификаты материала.   |
| 3.5 Требования к маркировке  |
| Маркировка должна быть выполнена четко, несмываемым маркером на узбекском или русском языке.   |



### 3.6 Требования к размерам и упаковке

Размеры должны соответствовать приложенным чертежам.

Товар должен быть упакован в экспортную стандартную упаковку (закрытая, герметичная упаковка, исправная) изготовителя, обеспечивающую полную её сохранность от всякого рода повреждений при длительном хранении и перевозке продукции с учётом нескольких перегрузок в пути. Упаковка должна быть рассчитана на обработку груза кранами и вручную.

Продавец несёт ответственность за все потери и/или убытки, возникшие из-за ненадлежащей и/или небрежной упаковки или защиты оборудования.

Иные варианты и размеры упаковок подлежат дополнительному согласованию с Заказчиком при условии их приемлемости.

### 3.7 Требования к ЗИП и быстроизнашивающимся деталям

Предоставляемый компаниями, трёх плунжерный насос должен иметь дополнительные двухгодичные запасные части.

## 4. ТРЕБОВАНИЯ ПО ПРАВИЛАМ СДАЧИ И ПРИЕМКИ

### 4.1 Порядок сдачи и приемки, дополнительные требования Заказчика

Товар должен приниматься после входного контроля и составления акта в соответствии договора.

Заказчик производит приемку товара по количеству, качеству и комплектности партии, и внешним признакам сохранности товара (наличие механических повреждений, видимая деформация отдельных узлов и деталей товара и иные подобные явные признаки повреждений) в соответствии с транспортными и сопроводительными документами, сертификатами качества завода-изготовителя.

При приёмке товара производится визуальный осмотр для определения соответствия по количеству, комплектности и внешним признакам сохранности товара при его транспортировке.

При приемке товара от перевозчика, Заказчик (грузополучатель) обязан проверить соответствие товара сведениям, указанным в договоре, спецификациях или дополнительных соглашениях к нему, а также в транспортных, сопроводительных документах, сертификатах качества завода-изготовителя.

В случае, если при приемке товара, после его получения от перевозчика будет выявлено несоответствие товара по качеству/количеству, Заказчик (грузополучатель) обязан приостановить приемку товара, \*принять меры по обеспечению сохранности товара и предотвращению смешения с другим однородным товаром и уведомить об этом Продавца в письменной форме в течение 20 (двадцати) рабочих дней с момента обнаружения недостатков.

Продавец обязан направить Заказчику (грузополучателю) не позднее 10 (десяти) рабочих дней с момента получения уведомления ответ об участии своего представителя в дальнейшей приемке товара. Представитель Продавца должен явиться для участия в приемке товара в разумный срок, не превышающий 20 (двадцати) календарных дней с датой получения уведомления.

При отказе Продавца от участия в приемке, либо непредставлении ответа на уведомление, либо неявке его представителя в течение срока, указанного договора, Заказчик имеет право производить дальнейшую приемку товара по качеству/количеству, с участием представителя Торгово-промышленной палаты или независимой экспертной организации с составлением соответствующего акта.

В акте приемки товара должна быть указана следующая информация:

- наименование Заказчика (грузополучателя) товара;
- номер и дата составления акта, место приемки товара, время начала и окончания

приемки товара;

- фамилии и инициалы лиц, принимающих участие в приемке товара, занимаемые ими должности, сведения о документах, подтверждающих полномочия данных лиц на участие в приемке товара, их реквизиты;

-наименования и адреса завода-изготовителя Продавца;

-дата и номер уведомления о вызове представителя Продавца;

-обнаруженное несоответствие товара, его характер;

-указание на номер договора и спецификацию;

-наименование и маркировка товара согласно товаросопроводительным документам на соответствующую партию товара;

-количество мест и вес металлопродукции по товаросопроводительным документам;

-состояние тары (упаковки);

-вес выявленной недостачи по каждому месту;

-номер товаросопроводительного документа и сертификата качества;

-размер, марка стали, номер партии, наличие ярлыка;

-заключение о характере выявленных дефектов товара и причина их возникновения.

Акт должен быть подписан всеми лицами, участвовавшими в приемке товара.

#### 4.2 Требования по передаче заказчику технических и иных документов при поставке запасной частей.

Товар должен сопровождаться следующей документацией:

- сертификат соответствия товара;

- счёт-фактура (инвойс) Продавца с описанием товара, указанием количества, цены единицы товара и общей суммы;

- транспортная накладная, выпущенная на имя грузополучателя с отметкой станции отправления и отметкой пункта назначения, наименования Заказчика, номера и даты подписания действующего контракта;

- сертификат о происхождении страны товара с указанием номера и даты инвойса;

- упаковочный лист;

-сертификат о качестве товара, выписанного производителем;

- паспорт безопасности товара.

#### 4.3 Требования к страхованию запасной частей.

Товар должен быть застрахован.

### 5. ТРЕБОВАНИЯ К ХРАНЕНИЮ

Срок хранения и срок гарантии качества товара не менее – 5 лет

### 6. ТРЕБОВАНИЯ К ТРАНСПОРТИРОВАНИЮ

Товар должен быть отгружен в экспортной стандартной упаковке (закрытая, герметичная упаковка, исправная) изготовителя, обеспечивающей полную её сохранность от всякого рода повреждений при длительном хранении и перевозке продукции с учётом нескольких перегрузок в пути.

### 7. ТРЕБОВАНИЯ К СРОКУ ПРЕДОСТАВЛЕНИЯ ГАРАНТИЙ

Товар должен быть произведён не более чем за шесть месяцев до даты отгрузки, в полном соответствии с описанием, техническими условиями, спецификацией завода изготовителя и/или условиями настоящего технического задания, а также обеспечить предусмотренное качество



## 8. ТРЕБОВАНИЯ ПО РЕМОНТОПРИГОДНОСТИ

Конструкция трёх плунжерный насос должна быть ремонт пригодной, безопасной и легко обслуживаемой.

## 9. ЭКОЛОГИЧЕСКИЕ И САНИТАРНЫЕ ТРЕБОВАНИЯ

Трёх плунжерный насос должны соответствовать международным требованиям качества и безопасности окружающей среды.

Товар должен быть безопасным при его эксплуатации, хранении, а также утилизации.

Товар не должен причинять какой-либо ущерб окружающей среде.

Качество товара должно соответствовать установленным стандартам и техническим условиям завода-изготовителя и подтверждаться сертификатом заводских испытаний, выдаваемых заводом-изготовителем.

Качество товара должно обеспечивать возможность его использования по назначению без негативных последствий:

## 10. ТРЕБОВАНИЯ ПО БЕЗОПАСНОСТИ

Качество товара должно соответствовать установленным стандартам и техническим условиям завода-изготовителя и подтверждаться сертификатом заводских испытаний, выдаваемых заводом-изготовителем.

Трёх плунжерный насос должен соответствовать международным требованиям качества и безопасности окружающей среды.

## 11. ТРЕБОВАНИЯ К КАЧЕСТВУ И КЛАССИФИКАЦИИ

Товар должен быть качественным, срок гарантии качества не менее – 5 лет.

Необходимо предоставить сертификаты (международные стандарты ISO 9001, 14001, 45001, 50001, сертификат качества производителя и/или другие сертификаты международных, признанных лабораторий и центров испытаний).

Срок службы и эксплуатации товара в соответствии с нормативно-технической документацией - 5 года.

## 12. ТРЕБОВАНИЯ К КОЛИЧЕСТВУ, КОМПЛЕКТАЦИИ, И СРОКУ (ПЕРИОДИЧНОСТИ) ПОСТАВКИ

| № | Наименование товара              | Технические характеристики   | Ед. изм | Кол-во |
|---|----------------------------------|--|---------|--------|
| 1 | Трёх плунжерный насос<br>GA-2102 | Model №:1.7/16 x 3 TD60, Давления всаса: 4,08кгс/см <sup>2</sup> , Давления нагнетание: 210кгс/см <sup>2</sup> , Расход: 4,9м <sup>3</sup> /ч, Каленвал: 380об/мин, Среда: циклогексан, Температура: 31оС, | шт.     | 1      |
| 2 | Двухгодовые запасные части       |  |         |        |

Перед поставкой трёх плунжерный насос, заказчику предоставляется на согласование детальный чертёж на трёх плунжерный насос.

Компании участники аукциона или конкурс представляют свои технические и коммерческие предложения Заказчику. Заказчик должен дать техническое заключение.

Срок поставки товара 3 месяца (90 календарных дней) после заключения контракта.

Вагонная поставка/ Контейнерная поставка: СІР - ж/д. ст. Кенгсой (код станции – 732602), ГАЖК «Узбекистон Темир Йуллари»

Транспортная поставка: СІР - Республика Узбекистан, Кашкадарьинская область, Гузарский район, п. Шуртан, 180300

**13. КАЖДЫЙ УЧАСТНИК КОНКУРСА ДОЛЖЕН ВКЛЮЧИТЬ В ТЕХНИЧЕСКОЕ ПРЕДЛОЖЕНИЕ НИЖЕСЛЕДУЮЩУЮ ИНФОРМАЦИЮ:**

|   |
|---|
| Представляемое техническое предложение должно быть составлено на узбекском или русском языках и продублировано на английском языке. |
| Представляемое техническое предложение должно иметь копию на электронных носителях (CD/DVD диски или USB носители информации).      |
| Необходимо указать общедоступную информацию о компании производителе (сайт компании).   |

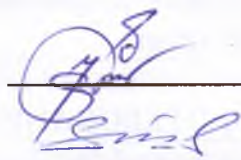
**14. ПЕРЕЧЕНЬ ПРИЛОЖЕНИЙ**

| № | Наименование приложения             | Количество листов |
|---|-------------------------------------|-------------------|
| 1 | <i>Чертеж трёх плунжерный насос</i> | 2 (два) листов    |

*\*Примечание: За правильность заполнения и незаполненные пункты ответственность несёт разработчик.*

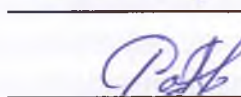
**Разработчики:**

**Заместитель главного механика:**



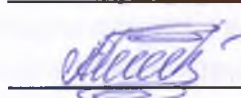
**М. Пирматов**

**Инженер ОГМ:**



**Ф. Ботиров**

**Ведущей инженер СУМР и Р:**



**Г. Рахмонов**

**Начальник цех ПП:**



**Б. Маматов**

**Старший механик цеха ПП:**



**Ш. Шукуров**

**Механик установка Бутен-1:**



**Ш. Алмардонов**

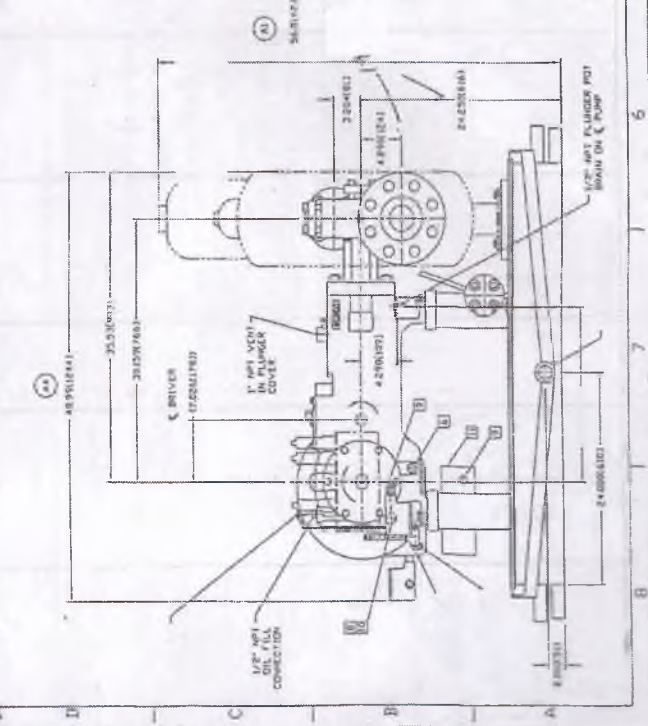
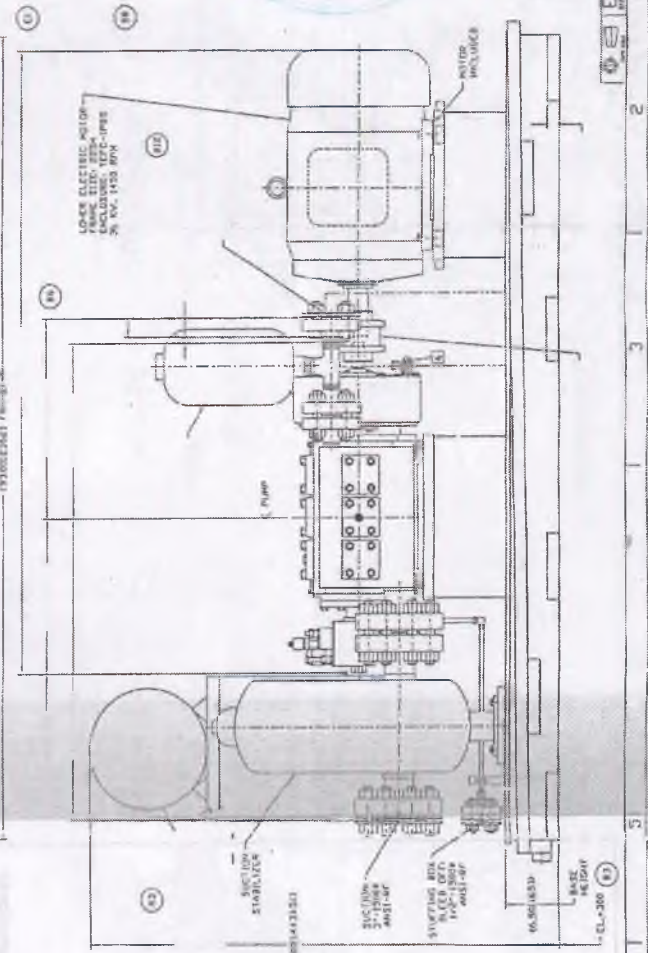
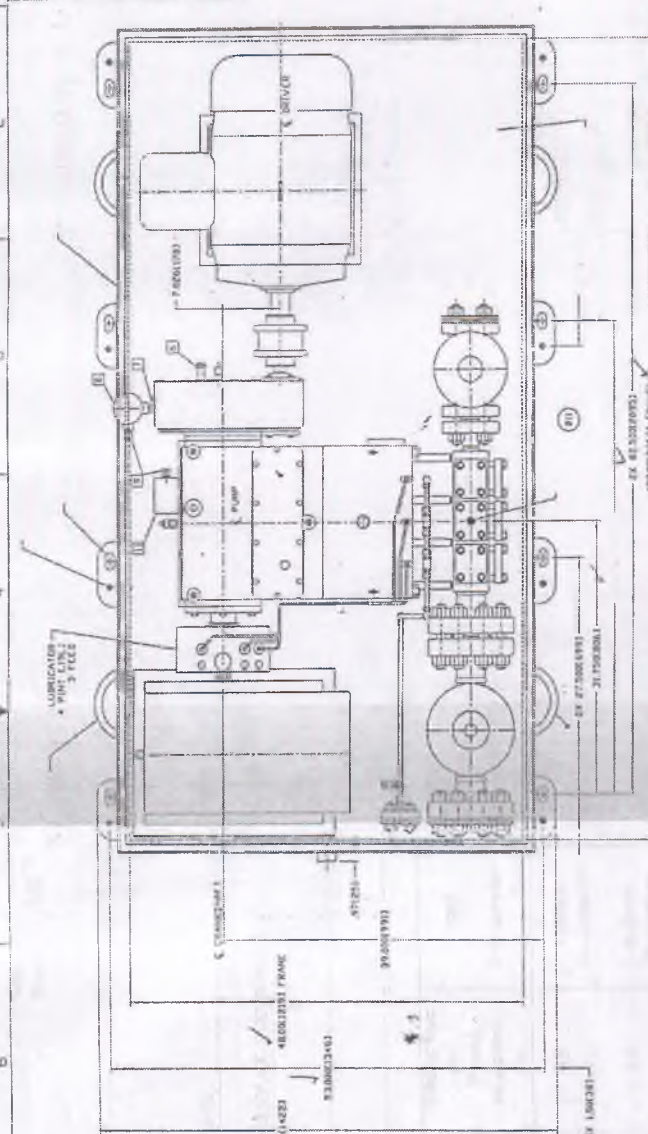




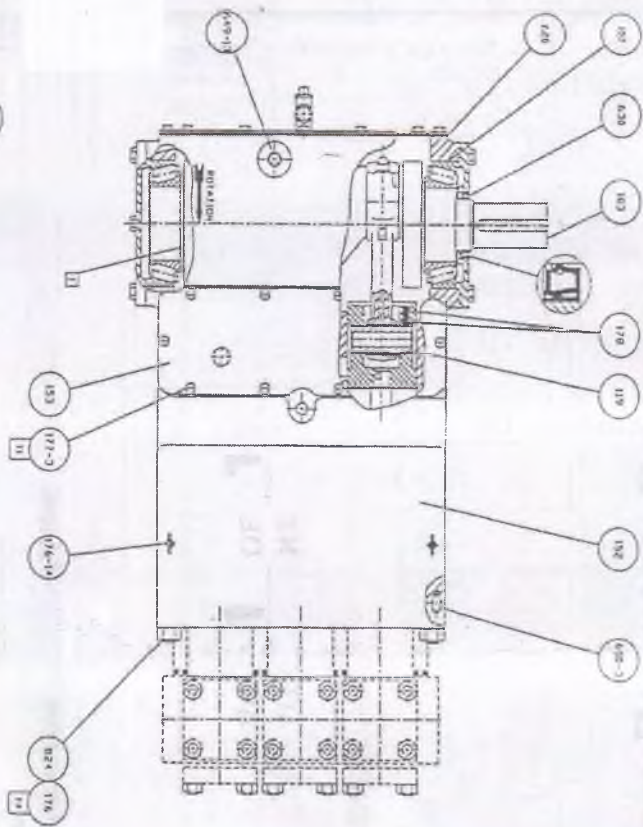
|   |   |   |   |   |   |   |   |   |    |    |    |    |    |    |    |    |    |    |    |    |    |    |    |    |    |    |    |    |    |    |    |    |    |    |    |    |    |    |    |    |    |    |    |    |    |    |    |    |    |    |    |    |    |    |    |    |    |    |    |    |    |    |    |    |    |    |    |    |    |    |    |    |    |    |    |    |    |    |    |    |    |    |    |    |    |    |    |    |    |    |    |    |    |    |    |    |    |    |     |
|---|---|---|---|---|---|---|---|---|----|----|----|----|----|----|----|----|----|----|----|----|----|----|----|----|----|----|----|----|----|----|----|----|----|----|----|----|----|----|----|----|----|----|----|----|----|----|----|----|----|----|----|----|----|----|----|----|----|----|----|----|----|----|----|----|----|----|----|----|----|----|----|----|----|----|----|----|----|----|----|----|----|----|----|----|----|----|----|----|----|----|----|----|----|----|----|----|----|----|-----|
| 1 | 2 | 3 | 4 | 5 | 6 | 7 | 8 | 9 | 10 | 11 | 12 | 13 | 14 | 15 | 16 | 17 | 18 | 19 | 20 | 21 | 22 | 23 | 24 | 25 | 26 | 27 | 28 | 29 | 30 | 31 | 32 | 33 | 34 | 35 | 36 | 37 | 38 | 39 | 40 | 41 | 42 | 43 | 44 | 45 | 46 | 47 | 48 | 49 | 50 | 51 | 52 | 53 | 54 | 55 | 56 | 57 | 58 | 59 | 60 | 61 | 62 | 63 | 64 | 65 | 66 | 67 | 68 | 69 | 70 | 71 | 72 | 73 | 74 | 75 | 76 | 77 | 78 | 79 | 80 | 81 | 82 | 83 | 84 | 85 | 86 | 87 | 88 | 89 | 90 | 91 | 92 | 93 | 94 | 95 | 96 | 97 | 98 | 99 | 100 |
| 1 | 2 | 3 | 4 | 5 | 6 | 7 | 8 | 9 | 10 | 11 | 12 | 13 | 14 | 15 | 16 | 17 | 18 | 19 | 20 | 21 | 22 | 23 | 24 | 25 | 26 | 27 | 28 | 29 | 30 | 31 | 32 | 33 | 34 | 35 | 36 | 37 | 38 | 39 | 40 | 41 | 42 | 43 | 44 | 45 | 46 | 47 | 48 | 49 | 50 | 51 | 52 | 53 | 54 | 55 | 56 | 57 | 58 | 59 | 60 | 61 | 62 | 63 | 64 | 65 | 66 | 67 | 68 | 69 | 70 | 71 | 72 | 73 | 74 | 75 | 76 | 77 | 78 | 79 | 80 | 81 | 82 | 83 | 84 | 85 | 86 | 87 | 88 | 89 | 90 | 91 | 92 | 93 | 94 | 95 | 96 | 97 | 98 | 99 | 100 |



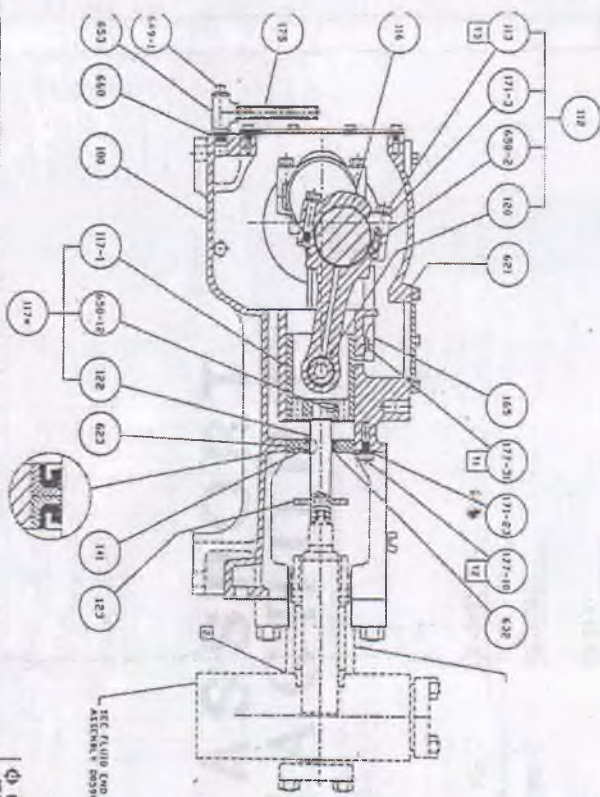
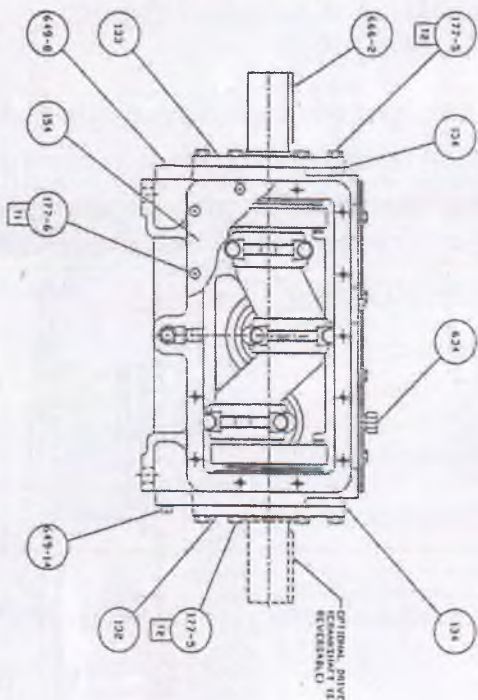
|   |   |   |   |   |   |   |   |   |    |    |    |    |    |    |    |    |    |    |    |    |    |    |    |    |    |    |    |    |    |    |    |    |    |    |    |    |    |    |    |    |    |    |    |    |    |    |    |    |    |    |    |    |    |    |    |    |    |    |    |    |    |    |    |    |    |    |    |    |    |    |    |    |    |    |    |    |    |    |    |    |    |    |    |    |    |    |    |    |    |    |    |    |    |    |    |    |    |    |     |
|---|---|---|---|---|---|---|---|---|----|----|----|----|----|----|----|----|----|----|----|----|----|----|----|----|----|----|----|----|----|----|----|----|----|----|----|----|----|----|----|----|----|----|----|----|----|----|----|----|----|----|----|----|----|----|----|----|----|----|----|----|----|----|----|----|----|----|----|----|----|----|----|----|----|----|----|----|----|----|----|----|----|----|----|----|----|----|----|----|----|----|----|----|----|----|----|----|----|----|-----|
| 1 | 2 | 3 | 4 | 5 | 6 | 7 | 8 | 9 | 10 | 11 | 12 | 13 | 14 | 15 | 16 | 17 | 18 | 19 | 20 | 21 | 22 | 23 | 24 | 25 | 26 | 27 | 28 | 29 | 30 | 31 | 32 | 33 | 34 | 35 | 36 | 37 | 38 | 39 | 40 | 41 | 42 | 43 | 44 | 45 | 46 | 47 | 48 | 49 | 50 | 51 | 52 | 53 | 54 | 55 | 56 | 57 | 58 | 59 | 60 | 61 | 62 | 63 | 64 | 65 | 66 | 67 | 68 | 69 | 70 | 71 | 72 | 73 | 74 | 75 | 76 | 77 | 78 | 79 | 80 | 81 | 82 | 83 | 84 | 85 | 86 | 87 | 88 | 89 | 90 | 91 | 92 | 93 | 94 | 95 | 96 | 97 | 98 | 99 | 100 |
| 1 | 2 | 3 | 4 | 5 | 6 | 7 | 8 | 9 | 10 | 11 | 12 | 13 | 14 | 15 | 16 | 17 | 18 | 19 | 20 | 21 | 22 | 23 | 24 | 25 | 26 | 27 | 28 | 29 | 30 | 31 | 32 | 33 | 34 | 35 | 36 | 37 | 38 | 39 | 40 | 41 | 42 | 43 | 44 | 45 | 46 | 47 | 48 | 49 | 50 | 51 | 52 | 53 | 54 | 55 | 56 | 57 | 58 | 59 | 60 | 61 | 62 | 63 | 64 | 65 | 66 | 67 | 68 | 69 | 70 | 71 | 72 | 73 | 74 | 75 | 76 | 77 | 78 | 79 | 80 | 81 | 82 | 83 | 84 | 85 | 86 | 87 | 88 | 89 | 90 | 91 | 92 | 93 | 94 | 95 | 96 | 97 | 98 | 99 | 100 |







| №  | Код    | Наименование | Материал | Значение |
|----|--------|--------------|----------|----------|
| 1  | 100    | Корпус       | Чугун    | 100      |
| 2  | 620    | Вал          | Сталь    | 620      |
| 3  | 103    | Шестерня     | Бронза   | 103      |
| 4  | 170    | Шестерня     | Бронза   | 170      |
| 5  | 119    | Шестерня     | Бронза   | 119      |
| 6  | 156    | Шестерня     | Бронза   | 156      |
| 7  | 620-1  | Шестерня     | Бронза   | 620-1    |
| 8  | 153    | Шестерня     | Бронза   | 153      |
| 9  | 171-2  | Шестерня     | Бронза   | 171-2    |
| 10 | 176-10 | Шестерня     | Бронза   | 176-10   |
| 11 | 624    | Шестерня     | Бронза   | 624      |
| 12 | 116    | Шестерня     | Бронза   | 116      |



| №  | Код    | Наименование | Материал | Значение |
|----|--------|--------------|----------|----------|
| 1  | 113    | Корпус       | Чугун    | 113      |
| 2  | 171-3  | Вал          | Сталь    | 171-3    |
| 3  | 620-2  | Шестерня     | Бронза   | 620-2    |
| 4  | 120    | Шестерня     | Бронза   | 120      |
| 5  | 621    | Шестерня     | Бронза   | 621      |
| 6  | 155    | Шестерня     | Бронза   | 155      |
| 7  | 171-2  | Шестерня     | Бронза   | 171-2    |
| 8  | 171-3  | Шестерня     | Бронза   | 171-3    |
| 9  | 171-10 | Шестерня     | Бронза   | 171-10   |
| 10 | 620    | Шестерня     | Бронза   | 620      |
| 11 | 117    | Шестерня     | Бронза   | 117      |
| 12 | 116    | Шестерня     | Бронза   | 116      |
| 13 | 175    | Шестерня     | Бронза   | 175      |
| 14 | 649-1  | Шестерня     | Бронза   | 649-1    |
| 15 | 623    | Шестерня     | Бронза   | 623      |
| 16 | 620    | Шестерня     | Бронза   | 620      |
| 17 | 100    | Шестерня     | Бронза   | 100      |
| 18 | 117-1  | Шестерня     | Бронза   | 117-1    |
| 19 | 620-10 | Шестерня     | Бронза   | 620-10   |
| 20 | 128    | Шестерня     | Бронза   | 128      |
| 21 | 623    | Шестерня     | Бронза   | 623      |
| 22 | 141    | Шестерня     | Бронза   | 141      |
| 23 | 123    | Шестерня     | Бронза   | 123      |