

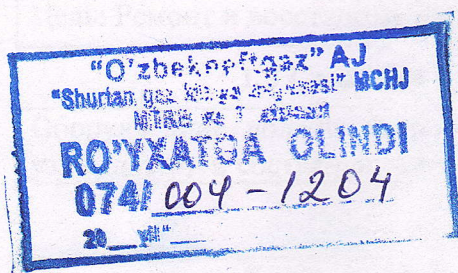
«УТВЕРЖДАЮ»

Главный механик

ООО «Шуртанский ГХК»

Х. Аллаяров

« 03 » 2020 г.



**Техническое задание на закупку  
ремонтного комплекта четырёхходового обратного  
клапана 4"х 4" х 3"х 0,75"  
для нужд ООО «Шуртанский ГХК»**

№ п/п	Наименование	Единица измерения	Количество	Цена, руб.	Сумма, руб.
06	Спринг	X13C40177	14310		
07.1	Check valve	X6C401010	14310		
07.2	Stop	X6C401010	14310		
08	Leaky	X6C401010	14310		
11	Control head	X13C40177	14310		
13	Leaky	X13C40177	14310		
14	Leaky	X13C40177	14310		
15	Leaky	X13C40177	14310		

ШГХК 2020 г.



## 1. ОБЩИЕ СВЕДЕНИЯ

<b>1.1 Наименование</b>
Ремонтный комплект четырёхходового обратного клапана 4"x 4" x 3"x 0,75"
<b>1.2 Основание и цель приобретения оборудования</b>
Основание: Утверждённая внеплановая заявка 2020 г. Цель: Ремонт и восстановления рабочего состояния четырёхходового обратного клапана.
<b>1.3 Сведения о новизне (год производства/выпуска товара)</b>
Оборудование должно быть новым, ранее не эксплуатированным. Все комплектующие, узлы, детали и составные части должны быть изготовлены не ранее 2019 года.

## 2. ОБЛАСТЬ ПРИМЕНЕНИЯ

Четырёхходовой обратный клапан применяется для защиты насосных деталей от обратного потока среды и от повышения давления в трубопроводе выше допустимого значения.
--

## 3. УСЛОВИЯ ЭКСПЛУАТАЦИИ

<b>3.1 Общие условия эксплуатации</b>
Место эксплуатации – установка цеха ПГВС, ООО «Шуртанский ГХК» Режим работы четырёхходового обратного клапана: Круглосуточная, 8000 часов в год.

## 4. ТЕХНИЧЕСКИЕ ТРЕБОВАНИЯ

4.1 Ремонтные комплекты для четырёхходовое обратное клапанов должен соответствовать нижеследующему								
Наименование	Технические данные четырёхходового обратного клапана							
	Модель	Размеры фланцев	Класс	Р рас.	Р раб.	Среда	Среда t = °C	Соединения
Ремонтный комплект четырёхходового обратного клапана	4TDL12 3UVW AS-CS-ST	inlet 4" outlet 4" outlet 3" outlet 0,75"	150	12 bar	7.5 bar	Пароконденсат	170°C	Фланцевое
Завод изготовитель четырёхходового обратного клапана: H. Shroider & Co.Engelskirchen/Elbach								
4.2 Основные технические детали и материалы четырёхходового обратного клапана								
Pos №	Description	Chemical Compound	Material acc. DIN	Mat. near. ASTM/AISI				
06	Spring	X12CrNi17 7	1.4310	A167 301				
07.1	Check valve	X6CrNiNb1810	1.4550					
07.2	Stem	X6CrNi1810	1.4550					
08	Liner	X5CrNiNb1810	1.4301					
11	Control head	X35CrMo 17	1.4122	A422				
13	Lever	X20Cr13	1.4021					
14	Pivot pin	X5CrNi1810	1.4301					
15	Crank arm	X35CrMo 17	1.4122	A422				



16	Control body	X35CrMo 17	1.4122	A422
23	Non-Return outlet cache	X35CrMo 17	1.4122	A422
31	O-Ring	EPDM 3957		
32	O-Ring	EPDM 3957		
36	O-Ring	EPDM 3957		
37	Spring	X12CrNi17 7	1.4310	A167 301
38	Distance ring	X35CrMo17	1.4122	

Чертеж прилагаются четырёхходового обратного клапана

#### 4.3 Основные технико-экономические и эксплуатационные показатели

Для стабильной эксплуатации товара, срок ремонта и замены деталей должен быть не менее 8-10 лет

#### 4.4 Требования к маркировке

На видном месте товара должна быть прикреплена фирменная табличка, содержащая следующую информацию:

- наименование или товарный знак предприятия-изготовителя;
- условное обозначение товара;
- обозначение стандарта или технических условий;
- порядковый номер товара по системе предприятия-изготовителя;
- год выпуска товара.

Запасные части и детали маркируют обозначением чертежа на деталях и узлах.

Допускается маркировку запасных частей выполнять на прикрепленных к ним бирках.

#### 4.5 Требования к размерам и упаковке

Размеры оборудования согласно нормативно-техническим документам завода-изготовителя. После консервации все отверстия товара должны быть закрыты пробками или заглушками. Техническая и эксплуатационная документация должна быть помещена во влагонепроницаемый пакет и вложена в тару вместе с товаром. Если товара и поставляемые с ним комплектующие изделия упаковываются в несколько ящиков, то на том ящике, в котором помещен пакет с документацией, должна быть сделана надпись: «Документация здесь». В пакет с документацией должен быть вложен упаковочный лист, содержащий сведения о количестве и содержании упаковочных ящиков. Допускается по согласованию с потребителем транспортировать товар без упаковки с обеспечением их сохранности от механических повреждений и атмосферных осадков.

Упаковка должна быть проведена так, чтобы исключить перемещение груза в таре при погрузке, транспортировании и выгрузке.

### 5. ТРЕБОВАНИЯ ПО ПРАВИЛАМ СДАЧИ И ПРИЕМКИ

#### 5.1 Порядок сдачи и приемки, дополнительные требования заказчика

Приемка и входной контроль Продукции на соответствие количеству, качеству и размерам выполняется на складе Заказчика. В случае несоответствия поставляемого товара с заказной спецификацией или если товар не прошел входной контроль качества, Поставщик обязан заменить его в течение срока, указанного в договоре на поставку. Транспортные расходы при замене товара берет на себя Поставщик товара.

#### 5.2 Требования по передаче заказчику технических и иных документов при поставке товара

Каждая участвующая компания в конкурсе должна учитывать включение в техническом предложении нижеследующей информации:

- сертификат соответствия товара;
- международные сертификаты ISO 9001, ISO 14001, ISO 45001 (при наличии);
- сертификаты международных, признанных лабораторий и центров испытаний;
- счёт-фактура (инвойс) Продавца с описанием товара, указанием количества, цены единицы



товара и общей суммы;

- транспортная накладная, выпущенная на имя грузополучателя с отметкой станции отправления и отметкой пункта назначения, наименования Заказчика, номера и даты подписания действующего контракта;
- сертификат о стране происхождения товара с указанием номера и даты инвойса;
- упаковочный лист;
- сертификат о качестве товара, выписанного производителем;
- паспорт безопасности товара.

### **5.3 Требования к страхованию оборудования**

Товар должен быть застрахован

## **6. ТРЕБОВАНИЯ К ТРАНСПОРТИРОВАНИЮ**

Оборудование транспортируется в упакованном виде в пути следования водным, автомобильным или железнодорожным транспортом в соответствии с правилами перевозки грузов, действующими на соответствующем виде транспорта и утвержденными в установленном порядке.

## **7. ТРЕБОВАНИЯ К ХРАНЕНИЮ**

Срок хранения оборудования с даты поставки – 12 мес. Товар должны храниться в помещении при температуре от +5 до +30 °С при относительной влажности не более 65 % в условиях, исключающих деформацию и повреждения. При хранении детали должны быть защищены от воздействия прямых солнечных и тепловых лучей, и находиться на расстоянии не менее 1 метр от отопительных приборов.

## **8. ТРЕБОВАНИЯ ПО БЕЗОПАСНОСТИ**

Общие требования к пожарной безопасности товара регламентируются согласно ГОСТ 12.1.004-91.

Товар должны иметь специальные устройства, обеспечивающие безопасную строповую, подъем и транспортировку их при изготовлении и монтаже. Расположение и конструкция сборочных единиц товар должны обеспечивать свободный доступ к ним, безопасность при монтаже, эксплуатации и ремонте.

## **9. ТРЕБОВАНИЯ К ОБЪЕМУ И/ИЛИ СРОКУ ПРЕДОСТАВЛЕНИЯ ГАРАНТИЙ**

Срок гарантии качества товара не менее – 6 лет

## **10. ТРЕБОВАНИЯ ПО РЕМОНТОПРИГОДНОСТИ**

Конструкция запасных частей должна быть ремонта пригодной, безопасной в обслуживании и легко заменяемой.

## **11. ЭКОЛОГИЧЕСКИЕ И САНИТАРНЫЕ ТРЕБОВАНИЯ**

Согласно действующим законам и нормам Республики Узбекистан.

## **12. ТРЕБОВАНИЯ К КАЧЕСТВУ И КЛАССИФИКАЦИИ**

Товар должен быть качественным и отвечающим предъявляемым к нему требованиям назначения, имеющим необходимые потребительские свойства и технические характеристики, характеристики экологической и промышленной безопасности. Качество товара должно подтверждаться сертификатом качества, выданного на заводе изготовителя



### 13. ТРЕБОВАНИЯ К КОЛИЧЕСТВУ, КОМПЛЕКТАЦИИ МЕСТУ И СРОКУ (ПЕРИОДИЧНОСТИ) ПОСТАВКИ

№ Позиция	Запасные части четырёхходового обратного клапана	Количество
06	Spring	1
07.1	Check valve	1
07.2	Stem	1
08	Liner	1
11	Control head	1
13	Lever	1
14	Pivot pin	1
15	Crank arm	1
16	Control body	1
23	Non-Return outlet cache	1
31	O-Ring	2
32	O-Ring	1
36	O-Ring	1
37	Spring	1
38	Distance ring	1

Срок поставки товара – 3 месяца (90 календарных дней).

Вагонная поставка/ Контейнерная поставка: DAP - ж/д. ст. Кенгсой (код станции – 732602), ГАЖК «Узбекистон Темир Йуллари»

Транспортная поставка: DAP - Республика Узбекистан, Кашкадарьинская область, Гузарский район, п. Шуртан, 180300

### 14. ТРЕБОВАНИЕ К ФОРМЕ ПРЕДСТАВЛЯЕМОЙ ИНФОРМАЦИИ

Представляемое техническое предложение должно быть составлено на узбекском или русском языке;

Представляемое техническое предложение должно иметь копию на электронных носителях (CD/DVD диски или USB носители информации);

Необходимо указать общедоступную информацию о компании производителе (сайт компании).

*\*Примечание: За правильность заполнения и незаполненные пункты ответственность несёт разработчик.*

#### Разработано:

Заместитель главного механика:

Инженер службы ГМ:

Инженер службы УМТР и Р:

М. Салаев

Ф. Ботиров

У. Куватов

#### По направлению:

Начальник цеха ПГВС:

Ст. механик цеха ПГВС:

Механик установка

Н. Турдикулов

Ю. Шомуротов

Э. Гойипов



P = Pumpenseite  
 pump end  
 R = Rohrleitungsseite  
 pipeline end  
 B = By-Pass Seite  
 by-pass end  
 A = Anfahrsseite  
 start-up end

Einbaulage P-R vertikal  
 Installation P-R vertical

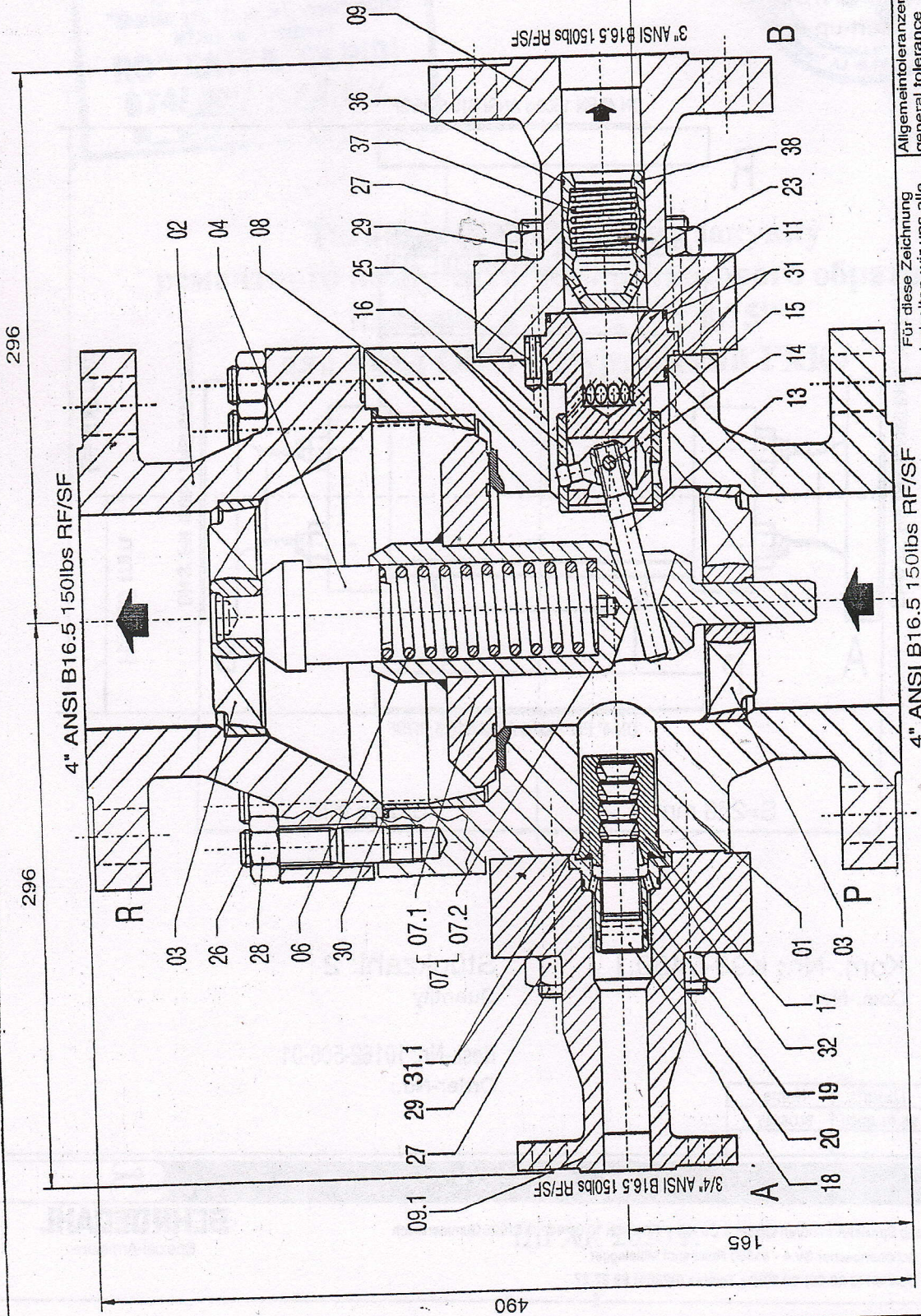
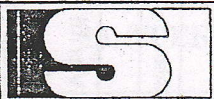


ABB Lummus Global GmbH	Project: Shurtan Gas Chemical Complex	Shurtan, Uzbekistan	Owner's Project No.: 23800937	LGG Project No.: 10162	Tag/Item No.: K99-0450.1	Purchase Order No.: 0506-01	RFI document code: SDC sequence no.
The approval does not relieve the vendor of his responsibility to meet all requirements of the purchase order							
<ul style="list-style-type: none"> <li>□ P = Process with fabrication</li> <li>□ M = Not accepted; changes as noted, revised issues required</li> <li>□ A = Used for information only; no further action required</li> <li>□ R = Rejected; to be resubmitted before starting fabrication</li> <li>□ S = Suspended</li> <li>□ CA = Cancelled</li> </ul>							
Date: _____							

TAG: H-6003&S, H-6003&S

Für diese Zeichnung behalten wir uns alle Rechte vor! All rights reserved!		Allgemeintoleranzen general tolerance ISO 2768 - m		Maßstab scale 1:1,75		Komm.-Nr. com.-no. K99-0450	
Name name		Name name		Werkstoff material		Stückzahl quantity 2	
Datum date		Datum date		Freilauf-Rückschlag-Ventil Automatic Recirculation Valve			
Bearb. draw.		12.04.2006					
Gepr. checked				Typ: TDL 123 UVWAS-CS; 4"/43/73/4"; ANSI B16.5 150lbs RF/SF			
Name name		SCHROEDER-ARAPP		BI 1			
Spezialarmaturen GmbH u. Co.KG		51580 Reichshof-Hilfslager		von 1			
Ers. durch:		Ers. 10R:		3TDL123UVWAS-CS-00			
Zust. index		Datum date		Ers. durch:			
Änderung revision		Name name		3TDL123UVWAS-CS-00			





Freilauf-Rückschlagventil  
Automatic Recirculation Valve  
Type: TDL123UVWAS-CS

P = Pumpenseite  
pump end

R = Rohrleitungsseite  
pipeline end

B = By-Pass Seite  
by-pass end

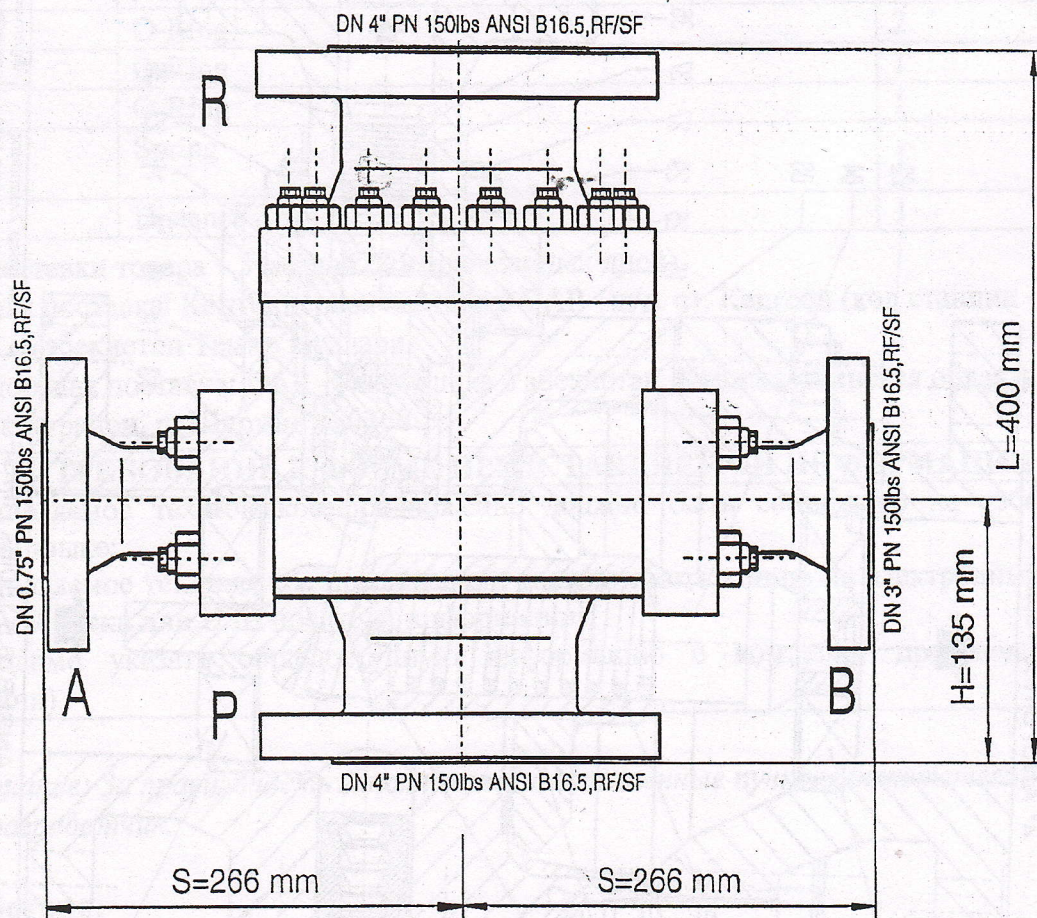
A = Anfahrseite  
start-up end

4" x 4" x 3" x 0.75"

Einbau: P-R Vertikal

Installation: P-R Vertikal

GA-6004/S



Kom.-Nr.: K99-0450.1

Com.-No.:

Stückzahl: 2

Quantity

Best.-Nr.: 10162-506-01

Order-No.:

	Datum	Name
Erstellt	25.01.2000	BLOSSEY
Geprüft		

MassBlatt Version 2.2 / Anfahrseite, P.S

Schroedahl-Arapp Spezial-Armaturen GmbH & Co KG · Postfach 10 08 44 · D-51608 Gummersbach  
Hausanschrift: Schönenbacher Str.4 · 51580 Reichshof Mittellager  
Telefon (0 22 65) 99 27-0 · Telefax (02265) 99 27 27

**S**  
**SCHROEDAHL**  
Spezial-Armaturen